

## **Step-by-Step zur ETA**

Liebe Eltern, liebe Reisetilnehmer\*innen,

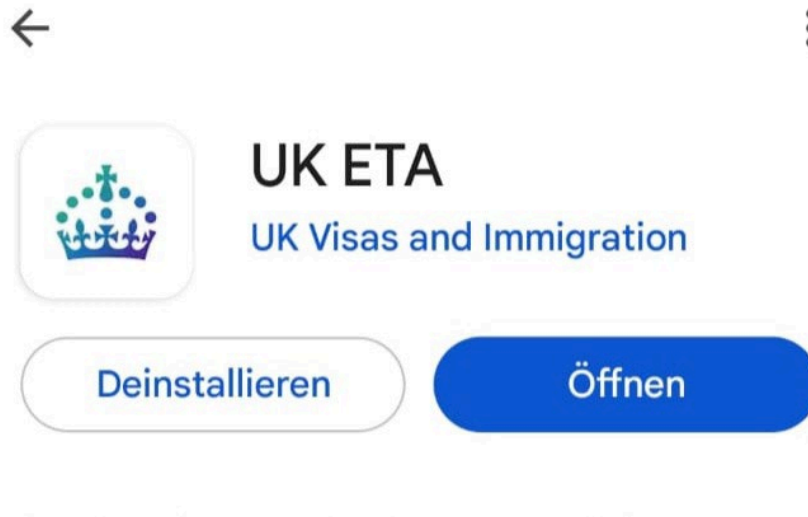
ab dem 02. April 2025 beginnt in Großbritannien die Pflicht zum ETA (= Electronic Travel Authorisation). In der folgenden Anleitung zeigen wir, wie Sie ganz einfach Schritt für Schritt eine ETA beantragen.

### **Was es zu beachten gibt:**

- Die ETA muss unbedingt im Namen des Reisetilnehmers/der Reisetilnehmerin beantragt werden und ist direkt mit dem Reisepass der entsprechenden Person verknüpft.
- Die ETA ist zwei Jahre lang gültig, es sei denn, der verknüpfte Reisepass läuft früher ab. So bald ein neuer Reisepass benötigt wird, muss auch eine neue ETA beantragt werden. Während dieser Zeit kann man mit der gültigen ETA so oft einreisen, wie man möchte.
- Die ETA muss am Reisetag unbedingt mitgeführt werden. Am einfachsten geht dies digital in Form der erhaltenen E-Mail – sollte ein\*e Reisetilnehmer\*in kein Smartphone mitnehmen, kann die ETA auch auf Papier ausgedruckt werden.
- Da es sich um ein neues System handelt, empfehlen wir die ETA so schnell wie möglich nach Erhalt des Reisepasses zu beantragen.
- Bitte überprüfen Sie alle Angaben sorgfältig. Ist der Antrag abgeschickt, kann man sie nicht einfach wieder anpassen.
- Der ETA-Antrag wird von den britischen Behörden innerhalb von drei Arbeitstagen bearbeitet. Die Bestätigung über den Antrag kann aber auch deutlich früher erfolgen.
- Nicht alle Anträge werden gleichzeitig bearbeitet. Es kann also sein, dass man die ETA gemeinsam mit einer mitreisenden Person stellt, die Bestätigung der ETA aber zu unterschiedlichen Zeiten eintrifft.
- Sollte es aus irgendeinem Grund zum Reiseabbruch kommen müssen, können auch Eltern nur mit ETA in Großbritannien einreisen. Es kann also sinnvoll sein, auch eine ETA für ein weiteres Familienmitglied zu beantragen.

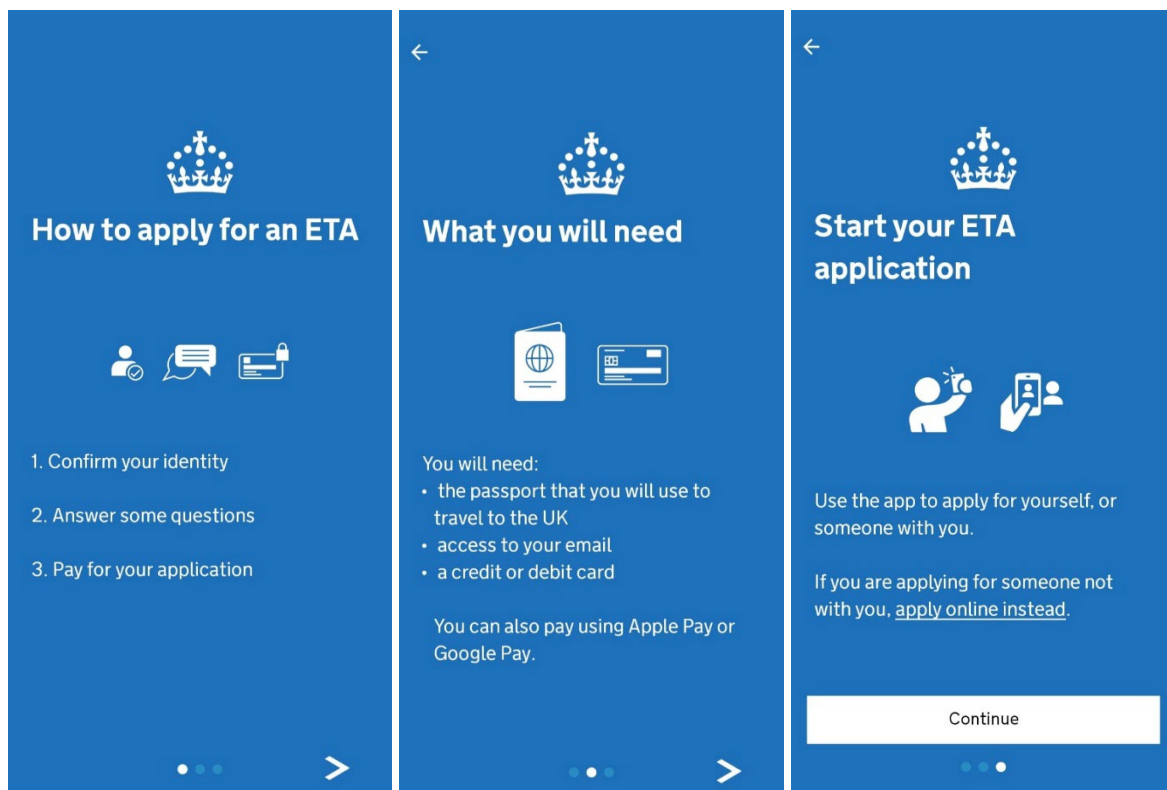
## Download der App im App Store

Suchen Sie nach der UK ETA App im App Store des Smartphones. Besonders einfach ist es, sofort das Smartphone des Reiseteilnehmers/ der Reiseteilnehmerin zu verwenden.



## Öffnen der App, Bereitlegen der notwendigen Dokumente und Hilfsmittel

Beim ersten Öffnen der App bekommen Sie eine Übersicht, wie Sie die ETA beantragen und welche Hilfsmittel dafür benötigt werden.



Benötigt werden: Der Reisepass des Reiseteilnehmers/der Reiseteilnehmerin, eine gültige E-Mail-Adresse, eine Telefonnummer und ein gültiges Zahlungsmittel (Kredit- oder Debitkarte, Apple/Google Pay).

Außerdem sollte der/die Reiseteilnehmer\*in unbedingt beim Antrag anwesend sein, da man während des Antrags ein Foto des Antragsstellers zur Identitätsbestätigung machen muss.

## **Allgemeines, Terms & Conditions**

Im nächsten Schritt geht es um die allgemeinen Eckpunkte des ETA-Antrags:

- Gültigkeit der ETA (wie oben beschrieben)
- Die Kosten der ETA von £10
- Für den Antrag hat man 30 Minuten Zeit – danach bekommen Sie eine Erinnerung und können das Zeitfenster erweitern

Zudem stimmen Sie, bevor es richtig los geht, den Terms and Conditions der App zu.

### **Apply for an ETA**

An electronic travel authorisation (ETA) gives you permission to travel to the UK.

An ETA lasts for 2 years or until your passport expires, whichever is sooner.

You can travel to the UK as many times as you want in that time.

It costs £10 to apply.

[Find out more about who can get an ETA and how to apply](#)

### **Before you start**

If you do not do anything for 30 minutes the app will timeout.

You will be warned when your session is about to expire, and will be able to extend it.

Start now

### **Privacy and terms of use**

#### **Privacy notice**

You can find out what information the Home Office collects from you and how it uses it in the ETA (Electronic Travel Authorisation) privacy notice.

[ETA \(Electronic Travel Authorisation\) privacy notice](#)

#### **Cookies**

The app will:

- only hold your personal information until you close it or your session ends
- not hold any personal information elsewhere on your phone

Agree and continue

## Kontakt Daten des Reiseteilnehmers/der Reiseteilnehmerin


Geben Sie im nächsten Schritt eine gültige E-Mail-Adresse ein. Dabei ist es egal, ob die Adresse zum/zur Reiseteilnehmer\*in oder zu einem Elternteil gehört.

Ein Sicherheitscode wird an die entsprechende Mail-Adresse geschickt und Sie können den sechsstelligen Code aus der E-Mail eingeben.

### What email address do you want to use to receive your ETA decision?

We will send a security code to this email address to check you can use it.

Your ETA security code



UK Visas and Immigration Ho... 10:31  
An Sie

**GOV.UK**

You requested a security code.

289030 is your security code

Your code expires in 10 minutes.  
You can only use it once.

UK Visas and Immigration

Do not reply to this email. This is an automated message.


### Enter 6-digit code sent to senior-gl@albion.de

[Not received a code or wrong email](#)

Anschließend wird nach einer Telefonnummer gefragt. Hier würden wir empfehlen, die Handynummer des Reiseteilnehmers/der Reiseteilnehmerin anzugeben.

### What is your phone number?

Country code

 DE +49

+49

[I do not have a phone number](#)

## Angaben zum Reisepass

Nun geht es um den eigentlichen Reisepass des Reisetnehmers/der Reisetnehmerin. Wir stellen hier die Variante mit biometrischem Reisepass dar – die meisten Pässe sind mittlerweile biometrisch, zu erkennen am Symbol auf dem Cover des Passes.

Klappen Sie den Reisepass auf der Seite mit dem Foto des Reisetnehmers/der Reisetnehmerin auf und halten sie die Kamera des Smartphones über den Pass, als würden Sie ein Foto machen wollen. Stellen Sie dabei sicher, dass alle vier Ecken der Seite zu sehen sind und man die Details/ das Foto gut erkennen kann.

### Does your passport have a biometric chip?

Look for this symbol, usually on the cover of a passport.



### Take a photo of your passport



You need to take a photo of the passport you will use to travel to the UK. Your ETA will be linked to this passport.

The photo must show:

- all 4 corners of the details page
- the machine-readable zone (MRZ)
- the photo of you

No

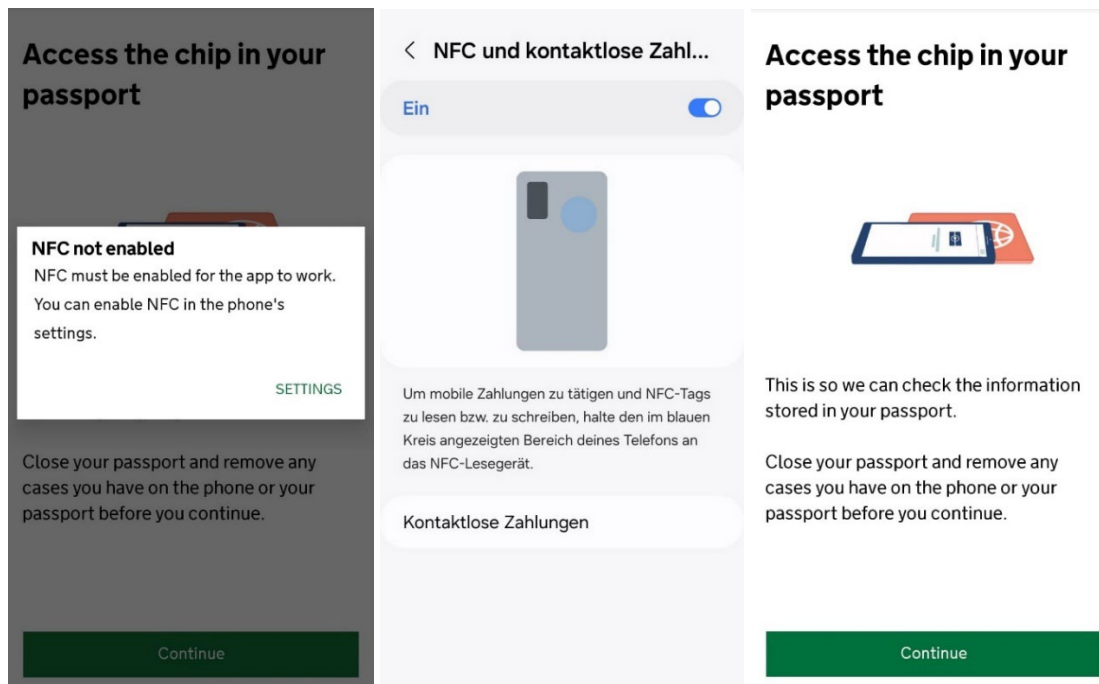
Yes

Continue

Direkt nach der Aufnahme des Fotos, bestätigt die App, ob man das Bild so verwenden kann, oder ob man ein neues Foto des Passes aufnehmen muss. Dieses System zieht sich auch durch die nächsten Schritte.

## Auslesen des biometrischen Reisepasses

Der biometrische Reisepass enthält einen Chip mit Angaben zur eigenen Person, die im nächsten Schritt ausgelesen werden. Dafür muss am Smartphone die NFC-Funktion aktiviert werden – sollte diese schon aktiviert sein, geht es einfach nahtlos weiter.



Entfernen Sie nun die Schutzhülle ihres Geräts und halten Sie das Smartphone an die Vorderseite des geschlossenen Reisepasses. Das Gerät muss dabei still gehalten werden, dies kann einen Moment dauern.

### Scan des Gesichts



Hier geht es darum, zu überprüfen, ob der/die Antragsteller\*in eine echte Person ist. Es sollte also unbedingt das Gesicht des Reiseteilnehmers/der Reiseteilnehmerin gescannt werden.

Dazu einfach das Smartphone senkrecht vor das Gesicht halten und kurz warten. Dabei wird eine Führungslinie angezeigt, mit der man dann einschätzen kann, wo sich das Gesicht befinden sollte und ob der Bildschirm näher ans Gesicht gehalten werden muss.

## Foto des Gesichts

### Take your photo



This is to confirm your identity.

You might need to try a few times to take a photo that meets the requirements.

### Before you continue

You also need:

- even lighting
- no shadows or glare on your face or behind you



✓ Even lighting and no shadow

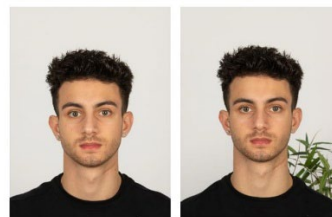
✗ Shadow behind head

[More about the photo requirements](#)

### Before you continue

Make sure you have:

- a plain light background, for example, a white wall
- no objects or people behind you



✓ Plain light background

✗ Object in background

Your head and shoulders must be visible.

Continue

Use camera

Next

Hier geht es darum, das Gesicht des Antragstellers/der Antragstellerin mit dem Foto auf dem Reisepass abzugleichen. Dafür sollten keine Gegenstände im Hintergrund zu sehen sein und das Foto sollte vor einem gleichmäßig beleuchteten Hintergrund (ohne Schatten) aufgenommen werden – Die App zeigt Beispielbilder an.

Um das Foto zu machen, hält der/die Antragsteller\*in wieder das Smartphone senkrecht vor das Gesicht. Erneut zeigt der Bildschirm eine Führungslinie an und prüft, ob das aufgenommene Foto geeignet ist.

Your photo meets our requirement



Retake

Use this photo

Die nachfolgenden Schritte sind nicht mehr bebildert, da personenbezogene Daten erhoben werden und die App somit keine Screenshots zulässt.

**Home Address** (= Heimatadresse)

Tragen Sie hier die aktuelle Adresse des Reiseteilnehmers/der Reiseteilnehmerin ein. Sollten zwei Adressen vorhanden sein, muss die Anschrift angegeben werden, wo der/die Reiseteilnehmer\*in die meiste Zeit verbringt.

**Your nationalities** (= Ihre Nationalität)

Das System schlägt automatisch eine Nationalität vor. Diese können Sie bestätigen oder eine weitere Nationalität eingeben, sollte eine doppelte Staatsbürgerschaft vorliegen.

**Do you have a job?** (= Haben Sie einen Job?)

Entscheiden Sie sich hier zwischen ja und nein. Sollten Sie ja anklicken, muss der Jobtitel des Reiseteilnehmers/der Reiseteilnehmerin eingegeben werden. (Schüler\*innen, Auszubildende/Studierende und Rentner\*innen sollten hier „nein“ angeben, es sei denn, es wird noch eine weitere Tätigkeit ausgeübt.)

**Have you ever had a criminal conviction?** (= Wurden Sie jemals strafrechtlich verurteilt?)

Hier können Sie wieder zwischen ja und nein entscheiden.

**Have you ever been involved in, or suspected of, any of the following?** (= Waren Sie jemals in eine der folgenden Aktivitäten involviert oder wurden Sie verdächtigt, involviert gewesen zu sein?)

- Kriegsverbrechen, Genozide oder Verbrechen gegen die Menschlichkeit
- Terrorismus, Unterstützung terroristischer Gruppen oder Mitgliedschaft in Terroristischen Gruppen eingeschlossen
- Unterstützung extremistischer Gruppen oder Verbreitung extremistischer Ansichten

Entscheiden Sie sich erneut zwischen ja und nein.

**Check your answers** (= Überprüfen Sie ihre Antworten)

Nun bekommen Sie die Option, sich die gegebenen Antworten nochmal anschauen. Bitte stellen Sie sicher, dass sich keine Fehler eingeschlichen haben, sodass der Antrag verarbeitet werden kann.

**Declaration** (= Erklärung)

In diesem Schritt müssen Sie nochmal bestätigen, die richtigen Angaben gemacht zu haben.

**Which country are you applying from?** (= Aus welchem Land stellen Sie den Antrag?)

Hier können Sie angeben, aus welchem Land Sie den ETA-Antrag stellen. Dies trägt dazu bei, dass Sie die richtige Währung angezeigt bekommen.

**Your payment** (= Ihre Zahlung)

Hier wird Ihnen angezeigt, wie viel Geld ihr ETA in der korrekten Währung kosten wird.

**Enter payment details** (= Geben Sie ihre Zahlungsdetails ein)

Hier können Sie sich entscheiden, wie für den ETA-Antrag gezahlt werden soll. Die Optionen sind Apple/Google Pay oder die Zahlung per Kreditkarte.

Je nach Zahlungsmethode werden Sie dann weitergeleitet, um ihre Zahlungsdetails einzugeben.

**Application submitted** (= Antrag eingegangen)

Geschafft! Ihr Antrag wurde nun gestellt und Sie erhalten eine E-Mail, die dies bestätigt.

Innerhalb von drei Arbeitstagen sollte Ihr Antrag nun geprüft werden und Sie erhalten ihr gültiges ETA, ebenfalls via E-Mail.